

Een zee van eilanden

Topstukken uit Oceanië

Arnold Wentholt

In Museum Volkenkunde loopt vanaf 21 februari tot medio augustus 2020 de tentoonstelling 'Een zee van eilanden - Topstukken uit Oceanië'. Een gesprek met verantwoordelijk conservator Wonu Veys over het hoe en waarom van deze tentoonstelling en de overeenkomst en het verschil met de expositie die eerder in de Royal Academy of Arts in Londen (2018) en het Musée de Quay Branly - Jacques Chirac te Parijs (2019) onder de naam 'Oceania' was te zien.

Herkomst

Eén op de acht objecten die in de Royal Academy of Arts vanaf september 2018 te zien waren kwam uit ons museum, het Nationaal Museum van Wereldculturen. Mensen van het museum die de tentoonstelling gezien hadden, dachten dat deze tentoonstelling ook wel geschikt zou kunnen zijn voor ons museum. We zijn in december 2018 in gesprek gegaan met de Royal Academy, maar het werd al vrij snel duidelijk dat we het concept niet zo konden overnemen vanwege de contracten die met de bruikleengevers waren gesloten. Zo waren er bijvoorbeeld al acht voorwerpen die na Londen niet mee naar Parijs gingen. De bedenkers van het concept, Peter Brunt en Nicholas Thomas, waren wel bereid

met ons mee te werken en mee te denken over het realiseren van een tentoonstelling die voor een groot deel uit voorwerpen uit eigen museumbezit zou bestaan. De expositieruimten in Londen en Parijs waren bijna twee maal zo groot en dat betekende voor ons dat groot formaat objecten door ruimtegebrek geen plaats konden krijgen. We hadden heel graag nog een paar andere bijzondere objecten willen tonen.

Cambridge depot Maori

In april vorig jaar hebben we een lijst opgesteld met voorwerpen die we uit eigen collecties konden gebruiken. Daarnaast maakten we een lijst van eventuele bruiklenen. Omdat Nicholas Thomas, directeur van het Museum of Archeology and Anthropology van de University of Cambridge, zeer bereid was mee te werken, hoopten we alle stukken te krijgen die in de oorspronkelijke tentoonstelling hadden gestaan. Daarnaast zou hij zijn best doen nog een paar andere objecten uit de Cambridge-collectie, die niet in Londen te zien waren, in bruikleen aan onze tentoonstelling af te staan. Juist in die tijd kreeg het museum het bericht dat het depot uitgebreid kon worden en dat voor twee jaar een bruikleenstop werd afgekondigd – iedereen diende zich met het nieuwe depot bezig te houden. Dat was spijtig

Linkerpagina:

George Nuku 'Bottled Ocean 2120'. Een speciaal voor deze tentoonstelling gemaakt kunstwerk vervaardigd uit plastic, plexiglas en gemengde materialen. Privéverzameling van de kunstenaar.



MUSEUM LEIDEN

VOOR VOLKENKUNDE

KOOP NU
TICKETS
ONLINE

T/M 23 AUGUSTUS 2020

EEN ZEE VAN EILANDEN

TOPSTUKKEN UIT OCEANIË

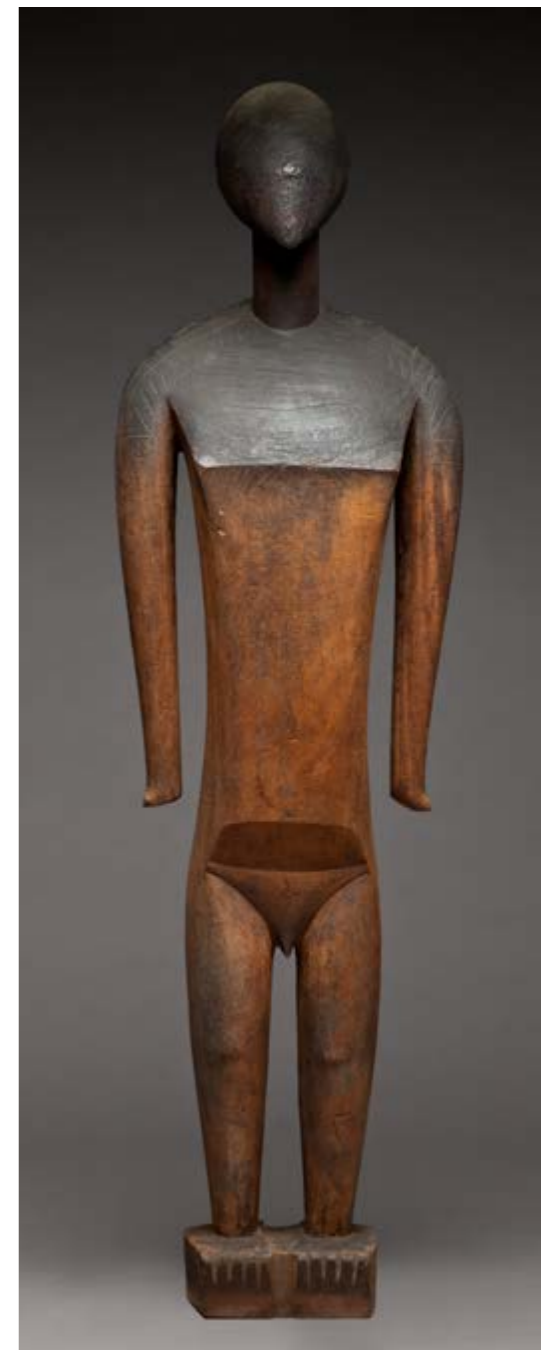


en eigenlijk een ramp voor ons, want er was vóór het depot-verhaal reeds sprake van ongeveer vijftwintig bruiklenen. Nicholas Thomas die er zelf een groot voorstander van is dat objecten zoveel mogelijk gezien kunnen worden, wilde ons graag ten dienste zijn waar dat kon. Uiteindelijk heeft hij mensen bereid gevonden een aantal bruiklenen te verwerken en zo hebben we elf voorwerpen uit het museum alsnog gekregen. Ook waren er objecten op onze lijst die we absoluut niet konden krijgen omdat ze al waren toegezegd aan andere instellingen. Op onze lijst stonden aanvankelijk Maori-objecten, maar die vielen eveneens af omdat ze waren toegezegd aan een tentoonstelling op Nieuw-Zeelands Noordereiland naar aanleiding van de herdenking – of hoe zeg je dat – van de aankomst van James Cook. De organisatie wilde de objecten van het museum die van het oostelijk deel van dat eiland afkomstig waren.

Hawai'i verenmantel

De specifieke afspraken voor bruiklenen worden altijd door de museum registrator gedaan. In het bruikleendocument staan voorwaarden voor de opstelling (lichtwaarden, vochtigheidsgraad, etc). De verenmantel mag niet onder een constante lichtbron getoond worden en de hellingshoek mag niet groter zijn dan 25 graden. Wij voldoen daar ruimschoots aan met een hoek van 15 graden. Het licht wordt geactiveerd door middel van een sensor.

De mantel was verpakt in een houten kist en werd plat vervoerd in een vrachtwagen. Onmiddellijk na terugkomst uit Parijs, zijn de objecten in Cambridge opgehaald. Enkele dagen voor de opening is een koerier uit Cambridge gekomen die de conditierapporten gemaakt heeft en controleerde of alles volgens afspraak werd opgesteld.



Linkerpagina:
Tentoonstellingsposter
met daarop de
afbeelding van een
Asmat voorouderfiguur
in een ongebruikelijke
rond-plastische stijl
en vermoedelijk op
commissie gesneden,
een souvenir.
Nationaal Museum van
Wereldculturen, TM-
2541-23.

Links:
Nukuoro, Carolinen,
Tino aitu, godenbeeld.
Dergelijke figuren
werden in heilige
grote gebouwen,
amaleu, opgesteld en
variëren in grootte
tussen 35 en 165 cm.
In de oorspronkelijke
opstelling waren de
beelden met gevlochten
matten als omslagdoek,
een hoofdtooi en
bloemen te zien.
Museum am
Rothenbaum Kulturen
und Künste der Welt,
Hamburg E1894,
H. 163 cm.

Topstukken leidmotief marketing

Het idee om de expositie 'Topstukken uit Oceanië' te noemen is afkomstig van onze marketingafdeling. Het is een objectgerichte tentoonstelling en daar ben ik heel blij mee (lacht), er zijn bijvoorbeeld heel weinig blow-ups van mensen: we positioneren ons namelijk als een museum dat over mensen gaat en verschillende afdelingen vinden dan dat er foto's van mensen te zien moeten zijn.

Ik vind het zelf erg moeilijk om het woord 'topstukken' te gebruiken, het zijn wel allemaal objecten met rijke verhalen, divers en esthetisch zijn ze opvallend te noemen. Dat allemaal samen maakt dat je over topstukken kunt praten, maar we hebben er zoveel meer, wanneer je die definitie hanteert, die we niet kunnen laten zien.

Topstukken en representatie

Topstukken laten zien wil niet zeggen dat je een encyclopedisch overzicht geeft. Dat was ook niet onze bedoeling. Het is onmogelijk om volledig te zijn; we hebben gekozen voor opvallende voorwerpen. Ja, er ontbreken bepaalde iconische objecten, maar dat gold bijvoorbeeld ook voor de tentoonstelling in Londen, waar de nadruk lag op voormalige Britse kolonies, wat weer een probleem vormde voor het museum in Parijs, dat zijn voormalige eigen gebieden te weinig of niet vertegenwoordigd zag. Het zou voor het museum geen enkel probleem zijn om de tentoonstelling aan te vullen met voorwerpen uit de eigen collectie, maar dat ging niet vanwege het contract dat bindend was. Wij hadden wel die vrijheid omdat we slechts het concept hebben overgenomen. Aangezien we zelf veel bijzondere stukken uit Nieuw-Guinea hebben en we bruiklenen moesten schrappen, is de nadruk wat meer op dit deel van Oceanië komen te liggen.

Vorbereidingstijd

In december 2018 legden we contact met de Royal Academy en vanaf april zijn we met het projectteam van start gegaan. We hebben dus acht maanden voorbereidingstijd gehad en dat is heel kort, zeker omdat je verschillende bruikleenovereenkomsten moet regelen. De reden om binnen zo'n korte periode een tentoonstelling voor te bereiden was dat de speciale tentoonstellingsruimte vanaf januari ineens beschikbaar kwam. Een korte voorbereidingstijd vraagt niet alleen meer inzet van het voorbereidingsteam, het betekent ook dat je voor onmogelijkheden wordt geplaatst. Voor het British Museum geldt dat een bruikleen minstens een jaar van tevoren moet worden aangevraagd. Gelukkig hebben Henrietta [Lidchi, hoofd van de conservatoren red.] en ik goede contacten binnen dat museum en konden we alsnog een paar objecten krijgen. Maar het is een veel kleinere bruikleen dan we eigenlijk gewent hadden.

Souvenir

Er is veel te doen geweest over de poster. We hebben namelijk een beleid dat voorschrijft dat op elke poster een mens afgebeeld moet zijn.. We hebben dus geluk dat we niet een mens maar een object erop hebben staan. De afdeling marketing kwam met het idee te kiezen voor een voorwerp met een menselijke gedaante. Ik heb verschillende suggesties gedaan, maar de afdeling koos voor dit Asmat-souvenir omdat het een aansprekend beeld is en tegelijkertijd het 'contact' tussen twee culturen tot uitdrukking brengt, een van de thema's in de tentoonstelling.

Bottled Ocean 2120

We wilden graag 'Kiko Moana' van het Maori vrouwelijk kunstenaarscollectief Mata Aho tonen dat in Londen en Parijs prominent was te

zien, maar het kunstwerk was al gereserveerd voor een tentoonstelling in Nieuw-Zeeland. We zochten namelijk een ruimtevullend kunstwerk en hebben contact gezocht met Mata Aho of zij misschien ander werk hadden dat paste bij de sfeer en het verhaal van de tentoonstelling, maar dat bleek niet het geval. Vervolgens hebben we andere opties bekeken en kwamen we uit bij George Nuku. Ik ken hem nu veertien jaar en ik heb met hem voor het eerst samengewerkt in Cambridge in 2006 bij de tentoonstelling 'Pasifika Styles' waar hij een kunstwerk van plexiglas voor maakte. Hij is een Maori kunstenaar die sinds 2006 heen en weer pendelt tussen Europa en Nieuw-Zeeland. Hij had inmiddels een prijs gekregen voor 'Bottled Ocean' in een andere versie en het was een werk dat goed aansloot bij onze verhaallijn van milieuvervuiling. Vanuit zijn culturele achtergrond ziet hij plastic als een materiaal dat hem omringt, zoals zijn voorouders door bomen werden geïnspireerd om daaruit kostbare snijwerken te maken. Bovendien is plastic afkomstig uit diep in moeder aarde, *Papatuanuku*, ontgonnen ruwe olie die is ontstaan uit plankton, eens levende materie en de lange stamboom maakt dat plastic in zijn ogen kostbaar is. Het wegwerpmateriaal is alom aanwezig in zijn kunstwerk, waarvoor 6000 flessen zijn gebruikt. Vanwege de tijdsdruk hebben in totaal 190 vrijwilligers meegewerkt flessen te verzamelen, schoon te maken, doppen en ringen te verwijderen, flessen te snijden en onder leiding van Nuku aan elkaar te naaien tot de gewenste vormen. Het is een onderwaterwereld over honderd jaar van nu, vandaar de titel Bottled Ocean 2120.

Waarom?

Ja, dat is typisch zo'n marketingvraag! Heel veel mensen in Nederland zijn niet zo vertrouwd met het gebied, Oceanië. Ik denk dat ze

versteld zullen staan van wat ze zien. Het zijn echt prachtige voorwerpen die de meeste mensen nog niet gezien hebben en ik hoop dat men getriggerd wordt om het verhaal erachter beter te begrijpen. Begrippen als 'taboe' en 'tattoo' komen hier vandaan. En surfers kunnen weer een andere link leggen met hun belevingswereld, want de surfsport werd lang voor deze in het westen bekend werd, beoefend in Tahiti en Hawai'i.



Links:
Aitutaki, Cook Eilanden, vrouwelijk voorouderfiguur. Dit figuur verbeeldt één van de grondleggers van de Aitutaki gemeenschap. De tatoeagepatronen verwijzen naar de eerste voorouderkano's enerzijds en de genealogische oorsprong anderzijds. Museum Fünf Kontinente, München 190, H. 58 cm.